

MATEŘSKÉ CENTRUM PALEČEK

Výroční zpráva za rok 2014

Vypracováno v souladu s pravidly stanovenými v rámci Social Reporting Standard – SRS
(verze 2012)



Obsah:

Část A

1. Předmět zprávy
 - 1.1 Rozsah
 - 1.2 Cyklus podávání zpráv
 - 1.3 Dodržení standardu SRS
 - 1.4 Kontaktní osoby

Část B

2. Sociální problém a přístup k jeho řešení

- 2.1 Oblast působení
- 2.2 Sociální problém
- 2.3 Náš přístup k řešení problému

3. Sociální přínos

- 3.1 Použité zdroje (vklad)
- 3.2 Odvedená práce (výkon)
- 3.3 Dopad – přínos (výsledek)
- 3.4 Hodnocení přínosu a kontrola kvality

4. Plánování a výhled od budoucna

- 4.1 Plánování a cíle
- 4.2 Příležitosti a rizika

5. Organizační struktura a tým

- 5.1 Organizační struktura
- 5.2 Klíčoví zaměstnanci
- 5.3 Partnerství a síťová spolupráce

Část C

6. Profil naší organizace

- 6.1 Profil organizace
- 6.2 Řízení a správa společnosti
- 6.3 Orgány sdružení
- 6.4 Environmentální a sociální profil

Část D

7. Finance

- 7.1 Účetní uzávěrka za rok 2014

Předmluva

"Nemůžeme děti tvořit podle své vůle... musíme je mít, milovat a vychovávat co nejlépe a jinak je nechat na pokoji."

Johann Wolfgang von Goethe

Mateřské centrum Paleček, o.s. vzniklo, aby maminky a tatínkové na mateřské a rodičovské dovolené nemuseli jen sedět doma, ale mohli se setkávat s ostatními rodiči, dělit se o své starosti i radosti, získané zkušenosti a uplatnit své dovednosti při přípravě her a zábavy s dětmi.

Dětem chceme dát možnost objevovat svět v novém prostředí s jinými hračkami, učit se hrát si vedle nových kamarádů. Později se mnohem lépe začlení mezi vrstevníky v mateřské škole.

Janka Horáková, předsedkyně Paleček, o.s.

Fotoarchiv – děti v herně MC Paleček a Pavlína Jirkovská cvičení s miminky



V roce 2004 bylo v Rakovníku občanským sdružením Paleček otevřeno Mateřské centrum Paleček o.s.. Zakladatelkou MC Paleček byla a aktivní v MC stále zůstává Pavlína Jirkovská, maminka tehdy 2 malých dětí, které se později narodila ještě dvojčata. Od založení MC Paleček uplynulo již 10 let a my můžeme konstatovat, že se zakladatelce Pavlíně Jirkovské podařilo zřídit organizaci, která v rakovnickém regionu chyběla.

Posláním sdružení je:

- poskytovat prevenci sociálního vyloučení
- posilovat hodnoty rodiny, úlohy rodičů a mateřskou roli ženy ve společnosti
- podporovat právní ochranu rodiny, mateřství a rovné příležitosti pro celou rodinu

Vize MC Paleček:

Budeme se i nadále snažit, aby MC Paleček mělo mnoho svých stálých i nových návštěvníků z řad maminek, dětí, tatínků, ale i babiček a dědečků. Je to jeho posláním, které se snaží naplňovat v plné míře a v souladu s jeho stanovami.

1.1 Rozsah zprávy

Tento dokument přinese čtenáři přehled o činnosti a aktivitách organizace. Představí cíle, strategie, plány a výhledy do budoucna.

1.2 Cyklus podávání zprávy

Výroční zprávu vydáváme každý kalendářní rok a reportujeme zpětně za předchozí rok. Zprávy vydáváme od roku 2004, a to přibližně koncem prvního kvartálu.

1.3 Výroční zpráva je psaná na základě standardu metody SRS

MC Paleček se v roce 2014 zapojilo do pilotního programu TRUST – projektu Síť mateřských center. Školení workshopů se zúčastňovala Janka Horáková

Projekt: Transparentní, Respektovaná, Udržitelná Společnost - TRUST

- jde o pilotní model, jak psát výroční zprávu - **Nástroj transparentnosti neziskových organizací – metoda SRS (Social Reporting Standard)**

Metoda SRS: V rámci programu představujeme inovativní nástroj transparentnosti a sice metoda **Social reporting standard**, kterou Síť mateřských center zavádí do českého prostředí díky spolupráci s vídeňskou pobočkou organizace Ashoka. Jedná se o model prezentace činnosti v souvislostech řetězce vstup-výkon-výsledek-přínos, a to pomocí jasných a konkrétních dat.



PODPORUJEME
VAŠI BUDOUCNOST
www.esfcr.cz

1.4 Kontaktní osoba:

Statutární zástupkyně Mgr. Pavlína Jirkovská, email: pavlina.jirkovska@atlas.cz,
tel. 739 544 146

2. Sociální problém a přístup k jeho řešení

2.1 Sociální problém

2.1.1 Sociální izolace rodin

Mateřské centrum Paleček vzniklo především pro maminky malých dětí. Narození dítěte je jedno z nejkrásnějších období v životě ženy, přesto má i své stinné stránky. Mnohdy si matka neví rady sama se sebou, natož s malým miminkem.

V průběhu mateřské a rodičovské dovolené se dříve či později dostaví pocit stereotypu, dny ubíhají jeden za druhým a v podstatě nepřinášejí nic nového.

Ženy v roli matek mají často pocit, že nikdo neudělá jejich práci tak dobře jako ony samy. Může to souviset s médii vnucovanou představou, že dokonalá matka přece v pohodě zvládne péči o dítě, manžela i domácnost.

Když je matka doma s dítětem neznamena to, že musí zůstat v totální sociální izolaci. Je dobré být neustále v obraze a udržovat kontakty, například s kolegy z bývalého pracoviště, nebo s novými kamarádkami, které právě poznala u nás v mateřském centru. Do centra chodí a mají vždy otevřené dveře i tatínci. Návštěvnost tatínků postupně přibývá a zúčastňují se i jednorázových aktivit společně se svými dětmi.

Měli jsme a máme i dost rodin, které se do Rakovníka přistěhovaly a začátek neměly vůbec jednoduchý. Díky webovým stránkám, článkům v místních novinách a měsíčníku Radnici se o existenci Palečka dozvěděly a navštívily nás. Vzniklo mezi sebou několik nových kamarádek, které se u nás v centru pořád scházejí i s dětmi a navzájem si předávají důležité informace a zkušenosti. Myslím si, že to je pro nás všechny, kteří se na chodu mateřského centra podílíme, největší pocta.

Fotoarchiv MC – hrátky s batolátky



Fotoarchiv – dopolední tvoření



2.1.2 Náš přístup k řešení problému

Cílová skupina - naše mateřské centrum navštěvují převážně maminky s dětmi ve věkové kategorii od nejmenších po předškoláky, školní děti, tatínci i prarodiče. Naše prostory jsou otevřeny i osobám s jakýmkoliv handicapem.

Celoroční program pro rok 2014 byl na téma **Paleček cestuje po České republice**.

Seznámili jsme se s neznámějšími místy v jednotlivých krajích, a to formou posezení v MC, kde jsme každý měsíc dle připraveného plánu navštívili jeden kraj a jeho hlavní město.

Tento program jsme koncipovali pro celé rodiny.

Jednotlivé bloky se rozdělily na povídání si, písničky, říkadla, cvičení a tvoření.

Snažíme se našim návštěvníkům pomoci a poradit, na základě jejich dotazů a přání připravujeme různé besedy – přednášky.

Jsme moc rádi, že se nám v tomto roce podařilo naplnit a uskutečnit stanovené cíle a že jsme mnohým přítomným na besedách pomohli vyřešit i jejich problémy.

1. Uspořádali jsme besedu **Jaká škola je vhodná pro mé dítě**, kde se rodiče dozvěděli zajímavé informace z oblasti školství a možnosti výběru školy pro své dítě. Mluvílo se hlavně o alternativním školství v ČR. Všechny zúčastněné nejvíc zajímala výuka Montessori a domácí vzdělávání. Na základě žádosti rodičů, kteří měli se svými dětmi ve škole ze strany učitele značné problémy, jsme besedu opakovali. Řešil se už problém na konkrétní téma. Rodiče jsou mezi sebou a lektorkami pořád v kontaktu. Pomohlo jim setkání s odborníky a předání kontaktů na další odborné poradenství.

2. V říjnu se konala beseda na téma **Colovada - cesta ke zdraví**. Na této besedě s výživovou poradkyní a ochutnávkou zdravých potravin včetně korálové vody, byly mj. 3 maminky, které chtěly moc otěhotnět a nějak se jim to nedařilo. Paradoxně po spolupráci s výživovou poradkyní a úpravou jídelníčku jsou dnes všechny těhotné a zanedlouho budou rodit. Jsme moc rádi, protože jsou to maminky, které nám v centru pomáhají při různých aktivitách a nenudí se doma na rodičovské dovolené.

3. Mateřské centrum je moc důležité i pro malé děti, které ještě nenavštěvují mateřskou školu. Děti nejsou socializované a nemají určité návyky, neumí se chovat v kolektivu, tak se učí začleňovat formou her mezi své vrstevníky. Mezi sebou se naučí půjčit si navzájem hračku, být k sobě milé a vyzkouší si společně pohrát a respektovat se. Je to dobrá příprava na vstup do mateřské školy. Maminky to několikrát vyslovily nahlas, že se jejich dítě v malém kolektivu mění k lepšímu. Pro tyto malé děti máme po celý den otevřenou hernu a připravené dopolední i odpolední aktivity formou kroužků, tvoření, společných her a jednorázových akcí, na které se malé děti vždycky moc těší.

MC Paleček funguje v Rakovníku i z tohoto důvodu, aby se zabránilo mj. vyčleňování rodin s malými dětmi ze společnosti. Rodina představuje jistotu a bezpečí – spokojená rodina dělá spokojenou společnost.

Fotoarchiv: beseda - Jaká škola je vhodná pro mé dítě, Mezinárodní den mateřských center a Světový den dětí



3. Sociální přínos

3.1 Použité zdroje – vklad.

Mateřské centrum Paleček bylo přestěhováno v roce 2012 z MŠ Vinohrady, kde od svého vzniku působilo do jiných prostor, jejichž vlastníkem je MěÚ Rakovník. Podle smlouvy s MěÚ neplatíme nájemné, hradíme si pouze energie, což není nezanedbatelná částka. MC sídlí v blízkosti centra města a zároveň i v blízkosti autobusových zastávek a vlakového nádraží.

Prostor, který máme k dispozici, je o výměře 152m².

K prostorám patří 2 herny, chodba, šatna, sociální zařízení pro děti i dospělé, prostory pro ruční práce, kancelář a kuchyňka, kočárkárna. Prostory využíváme celodenně pro rodiny s dětmi. Snažili jsme se hernu vybavit moderními hračkami a samozřejmě tak, aby splnily i zdravotní normy pro nejmenší děti. Je v našem zájmu, aby prostředí MC Paleček bylo vhodné a příjemné pro všechny návštěvníky a fungovalo něco jako školka a domácí prostředí zároveň. Vedle budovy je pískoviště, ke kterému jsme v roce 2013 přestěhovali herní prvky, které jsme měli v areálu MŠ, kde jsme dříve sídlili. Díky dobrovolníkům a sponzorům se nám prostory MC v rámci možností podařilo zrekonstruovat a zařídit.

Návštěvníci se u nás podle ohlasů cítí příjemně. Všechny naše kroužky pro děti a besedy pro rodiče vedou zkušené lektorky a lektoři. Na základě vzdělání a odbornosti lektorů se k rodičům dostanou cenné informace a zkušenosti z různých oblastí - zdraví, školství, práva a výchovy dětí. Nedílnou součástí při jednorázových aktivitách jsou i mnohé dobrovolnice z řad maminek a studentek, které nám pomáhají.

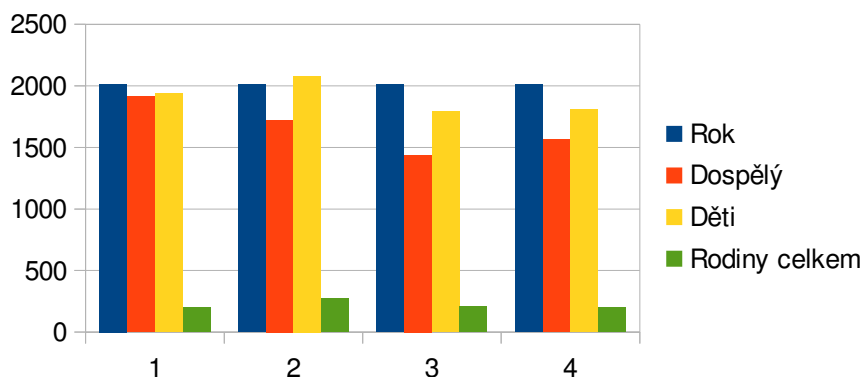
3.2 Odvedená práce – výkon – činnost

Programová skladba za rok 2014 z činnosti MC Paleček:

Volná herna po celý den, Hrátky s batolátký, Cvičení s miminky, Muzicírování, Flétnička, Zumba a Dílničky s prvky Montessori.

Statistika návštěvnosti za rok 2014 návštěvnosti z předchozích let

Rok	Dospělí	Děti	Rodiny celkem
2014	1911	1935	202
2013	1722	2081	273
2012	1439	1795	208
2011	1562	1809	201



3.2.1 Občanská pasivita MC Paleček v roce 2014

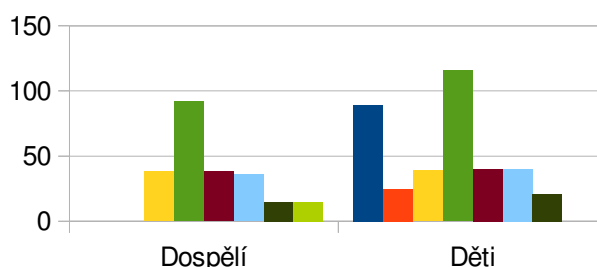
Zachování tradic a aktivizace rodin:

Dětský karneval, Den dětí, Oslava k Mezinárodnímu dni otců, Martinské slavnosti, Den otevřených dveří, Mikulášská nadílka, Vánoční koncert, Tvořivé podvečery pro rodiče, Prázdninové putování s Palečkem – letní výlety,

Sociální podnikání a soběstačnost:

Jarní, velikonoční, podzimní, zimní a adventní burzy – pořádáme je každoročně
Měřitelná data:

	Dospělí	Děti
Dětský karneval		89
Mezinárodní den dětí		25
Mezinárodní den otců	38	39
Prázdninové putování s Palečkem	92	116
Martinské slavnosti	38	40
Mikulášská nadílka	36	40
Vánoční koncert	15	21
Tvořivé podvečery pro rodiny	15	



3.2.2 Poradenství a spolupráce s odborníky

Vyslyšeli jsme volání rodičů po alternativních přístupech k výchově dětí a vztahů v rodině. Učíme rodiče pracovat s dětmi dle metodiky Montessori pedagogiky. Pokračujeme ve spolupráci s OSPOD a jsme rádi, že i díky této spolupráci k nám začalo docházet více rodin s dětmi v náhradní či pěstounské péči. Rovněž spolupracujeme s místními MŠ a ZŠ, Poradnou pro manželské a mezilidské vztahy, logopedickou ambulancí.

Měřitelná data:

Logopedické poradenství – logoprevence přímo v prostorách MC Paleček od zakladatelky Palečka a speciální pedagožky Mgr. Pavlíný Jirkovské.

Ve dnech **18.3., 25.3., 1.4.2014** jsme na žádost rodičů pořádali **kurz masáží dětí a kojenců** s Janou Šulcovou absolventkou lektorského výcvikového kurzu I. a II. stupně u Mgr. Jany Hašplové (vedoucí a lektorky školy vědomého rodičovství). Kurzu se účastnily 3 maminky s dětmi.

3.2.3 Aktivace rodin

K zapojení aktivit pro celé rodiny připravuje MC Paleček každoročně pro předškolní děti volnočasové aktivity v podobě kroužků, které vedou zkušené lektorky.

Pro rodiče, prarodiče i širokou veřejnost pořádáme besedy a přednášky na různá témata (finanční, sladování, efektivní rodičovství, psychologie a péče o dítě).

Statistika pořádaných besed v MC Paleček za rok 2014

	únor	březen	duben	květen	červen	září	říjen	listopad
Beseda s prvky Montessori	25							
Jak usnadnit dětem nástup do MŠ	5							
Beseda o financích		8						
Alergická rýma nejen u dětí		7						
Jaká škola je vhodná pro mé dítě			8					
Péče o citlivou dětskou pokožku			11					
Právní minimum rodiče				8				
Beseda první pomoc u dětí				10				
Jaká škola je vhodná pro mé dítě					8			
Jak se vyrovnat s opakovanou dětskou nemocností					5			
Beseda první pomoc u dětí					13			
Beseda s prvky Montessori						2		
Cesta ke zdraví (COLO-VADA)							10	
Logoprevence							9	
První pomoc dětí do 1 roku							10	
První pomoc u dětí od 1 roku							13	
Mediace								8



evropský
sociální
fond v ČR



EVROPSKÁ UNIE



MINISTERSTVO ŠKOLSTVÍ,
MLÁDEŽE A TĚLOVÝCHOVY



OP Vzdělávání
pro konkurenceschopnost

INVESTICE DO ROZVOJE VZDĚLÁVÁNÍ

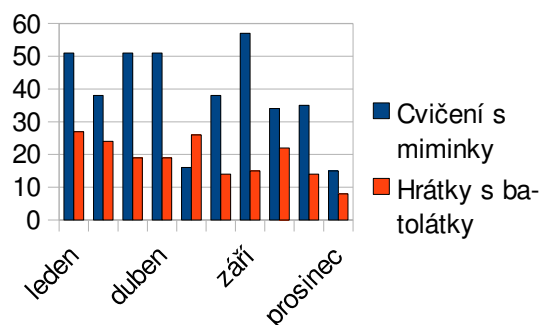


LEktor KomuNitního
INdividualizovaného
vzdělávání

Statistika volnočasových aktivit v MC Paleček za rok 2014

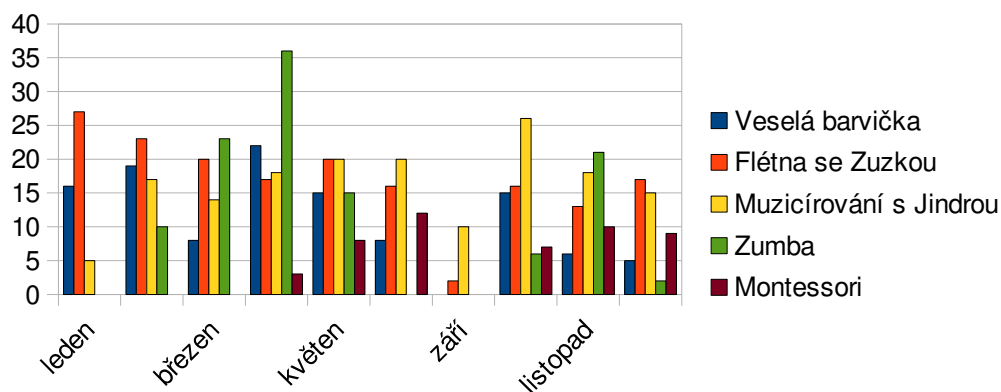
KROUŽKY V RÁMCI VSTUPU

měsíc	Cvičení s miminky	Hrátky s batolátky
leden	51	27
únor	38	24
březen	51	19
duben	51	19
květen	16	26
červen	38	14
září	57	15
říjen	34	22
listopad	35	14
prosinec	15	8



KROUŽKY PLACENÉ

měsíc	Veselá barvička	Flétna se Zuzkou	Muzicírování s Jindrou	Zumba	Montessori
leden	16	27	5	0	0
únor	19	23	17	10	0
březen	8	20	14	23	0
duben	22	17	18	36	3
květen	15	20	20	15	8
červen	8	16	20	0	12
září	0	2	10	0	0
říjen	15	16	26	6	7
listopad	6	13	18	21	10
prosinec	5	17	15	2	9



3.2.4 Škola občanského života.

Mateřské centrum Paleček se v roce 2014 zapojilo do kampaní a akcí pro veřejnost.

U příležitosti k 10. výročí založení MC Paleček se konala dne 1.4.2014 v prostorách městské knihovny v Rakovníku vernisáž. O kulturní program se postaraly děti z MŠ V Lukách a žáci ze ZUŠ. Návštěvníkům se výstava a prezentace o činnostech mateřského centra líbila.

Dne 18.6.2014 MC Paleček se podílelo na benefiční autogramiádě, kterou organizoval JUDr. Pavel Jenšovský a Michal Kotál. Autogramiády se zúčastnili hokejisté české reprezentace působící v zahraničních klubech světoznámé soutěže NHL - Tomáš Plekanec z Montrealu Canadiens, Jakub Voráček z Philadelphie Flyers a Michael Frolik z Winnipegu. Maminky s dětmi z MC předvedly ukázky z kroužku Hrátky s batolátky pod vedením lektorky Jany Knappové. Celý peněžní výtěžek z autogramiády byl věnován našemu MC Paleček.

Dne 9.9.2014 byl v Palečku **Den otevřených dveří**. Navštívili nás rodiny s dětmi, zastupitelé města Rakovník starosta **Ing. Zdeněk Nejd**l a místostarosta **Jan Švácha**. Svojí návštěvou nás poctila paní **Jarmila Křpáčková** z podniku Procter&Gamble, který patří k naším dlouholetým sponzorům. Všichni měli možnost nahlédnout do kronik z minulých let, posedět a nabídnout si občerstvení, které jsme na tuto akci přichystali.

Dne 10.10.2014 jsme se zapojili do kampaně **Unie mateřských center Slovenské republiky**. Připomněli jsme si a společně oslavili **Mezinárodní den mateřských center**. Ochutnali jsme slovenské halušky a přečetli si slovenskou pohádku.

Dne 20.11.2014 jsme se zapojili do kampaně - Světový den dětí

**Připojujeme se ke kampani Síť mateřských center
Křídla a kořeny naší rodiny
k 20. výročí Mezinárodního roku rodiny vyhlášeného OSN**



Přišly nás navštívit děti z mateřské školy V Lukách a pod vedením svých paní učitelek nám zazpívaly písničky. Připomněli jsme si blížící se advent a navodilo to přímo vánoční atmosféru.

Měřitelná data:

Citace: „Prožili jsme tu zajímavé zábavné dopoledne“, „SDD v Palečku byl úžasný. Hudební představení dětí z MŠ V Lukách bylo velmi zábavné a malým dětem z Palečka se moc líbilo, bylo to příjemné zpestření“, „Děkujeme za příjemně strávené dopoledne“.....

Na všech konaných akcích a kampaních jsme měli vysokou účast rodin, prarodičů, ale i zástupců z MěÚ, ZŠ, MŠ a Procter&Gamble – Rakona.

3.2.5. Návrat na trh práce

Úzce spolupracujeme s ÚP v Rakovníku, díky jeho dotacím můžeme zaměstnávat dvě zaměstnankyně maximálně na dobu 1 roku, jedná se o uchazečky o práci, které byly vedeny v evidenci na ÚP déle než 5 měsíců. Moc si toho vážíme, protože pak můžeme po celý den zabezpečit chod našeho centra.

3.2.6. Specializovaná vzdělávací nabídka

Dne 3. - 4.10.2014 absolvovala paní **Zdeňka Novotná** vzdělávací program **DVPP Efektivní rodičovství - Jak na učení** v celkovém rozsahu 32 hodin, který se konal v Děčíně. Vzdělávací program byl akreditován MŠMT v rámci systému dalšího vzdělávání pedagogických pracovníků pod. č.j.: 39 462/2011-25-946

3.2.7. Sociální podnikání

Každoročně pořádáme - jarní, velikonoční, podzimní, zimní a adventní burzy

Měřitelná data:

Vzhledem k prostorám MC máme omezený počet zboží k prodeji na 50 kusů od jednotlivce. Burzy dělíme na sezónní prodej (jaro a podzim) dětského, dámského, těhotenského oblečení a dětských botiček. Samostatně pořádáme burzy hraček, zimních sportovních potřeb a knih. Zájemci se přihlašují předem osobně koordinátorce burzy. Prodávající je seznámen s pravidly burzy a pokud souhlasí s pravidly, je od něj vybrán manipulační poplatek. **Na velikonoční a adventní burzy přijímáme od lidí rukodělné výrobky, za které se manipulační poplatek nevybírám.**

3.3 Přínos – Dopad (včetně výsledků)

Herna – volná herna nabízí dětem spoustu hraček, ale také možnost seznámit se s novými kamarády, navázat kontakty se svými vrstevníky a vyzkoušet si, jaké to asi bude ve školce.

Hrátky s batolátky – aktivita plná her s pohybem za doprovodu říkadél a písniček pro zlepšení hrubé i jemné motoriky, hudebního cítění a podporu řeči.

Cvičení s miminky - je určeno dětem od 2 měsíců do 18 měsíců a jejich doprovod. Cvičení vhodné na rozvoj jemné a hrubé motoriky, čímž je již od miminek podporován rozvoj řeči, myšlení a paměti. Cvičení na míčích je nedílnou součástí.

Muzicírování – děti se spolu s rodiči seznámili s různými nástroji s možností si je vyzkoušet. Děti dle témat zpívaly více i méně známé dětské písničky a zhudebnily dětské básničky a říkadla. Seznámily se se základy rytmiky.

Flétnička - děti se naučily základy hry na flétnu a pojmy z hudební nauky, to vše zábavnou formou s lektorkou s dlouholetými zkušenostmi.

Zumba - je pohybové a taneční cvičení s hudbou, vhodný hlavně pro holčičky. Taneční cvičení vedla zkušená a certifikovaná instruktorka.

Dílňičky s prvky Montessori - jak učit děti hrou. Děti i rodiče se seznámili, jak se dají využít prvky Montessori v každodenním životě. Na kroužku rodiče asistovali dětem při práci s různými pomůckami. Při práci s Montessori materiálem je procvičována především jemná motorika a tak je dítě nepřímo připravováno na dovednost psaní. Dále se procvičuje oko v přesnějším určení stejnosti nebo odlišnosti (nepřímá příprava na čtení).

3.4 Hodnocení přínosu a kontrola kvality

Vše, co jsme si na rok 2014 v našem centru naplánovali, se nám podařilo za pomoci odborníků, zaměstnanců i dobrovolníků splnit.

Snažili jsme se všem cílovým skupinám – matkám, dětem, otcům, ale i prarodičům předat co nejvíce kvalitních informací z různých oblastí a udělat radost z uspořádaných zábavných aktivit, které mateřské centrum pro rodiny a jejich příslušníky připravilo. Můžeme vše vyhodnotit kladně na základě ohlasů od spokojených návštěvníků.

Jednorázové akce jsou mezi našimi návštěvníky oblíbené. Některé akce, konané přímo v prostorách MC Paleček, abychom vyhověli co největšímu počtu zájemců, musíme dělit na skupiny.

Dne **22.6.2014** jsme uspořádali oslavu **Mezinárodního dne otců** formou her, soutěží, zpívání, tvoření na fotbalovém hřišti na Zátíší v Rakovníku.

Prázdninové putování s Palečkem. Společně jsme navštívili: Chomutovský zoopark, Zámecký park v Lánech, skryjskou kozí farmu, medvědy v Berouně, Křivoklátské lesní hřiště, rakovnickou Bulovnu a senomatskou Roubenku. Těší nás, že se těchto výletů zúčastňují rodiče s dětmi, prarodiče a děti z pěstounských rodin.

Dne **15.11.2014** se v MC konaly **Martinské slavnosti aneb Cesta za světýlky**. Pro děti bylo připraveno občerstvení, divadlo, tvoření a muzicírování. Letos si děti vyrobily lampiony, s kterými se po setmění vypravily na cestu za světýlky. Na jednotlivých stanovištích plnily děti úkoly, za které byly na konci cesty odměněny.

Mikulášská nadílka se v Palečku konala dne **4.12.2014** a z důvodu velkého zájmu se děti rozdělily do dvou skupin dopoledne i odpoledne.

18.12.2014 jsme připravili **vánoční posezení pro všechny příznivce MC Paleček**. Společně jsme zhodnotili rok 2014 a popřáli si do nového roku 2015 hodně tvůrčích nápadů a co nejvíce spokojených návštěvníků.

Zdeňka Novotná (jedna z maminek), která MC pravidelně navštěvuje, se zúčastnila vzdělávacího programu DVPP Efektivní rodičovství - **Jak na učení**, který se konal v Děčíně. Po zdárném absolvování a obdržení certifikátu může sama na toto téma pořádat besedy.

Oblast sociálního podnikání – mezi oblíbené patří burzy s jarním, letním, zimním oblečením, hračkami a sportovními potřebami. Finanční výtěžek z celé burzy jde pro potřeby MC Paleček.

Na velikonočních a adventních burzách prodáváme rukodělné výrobky.

4. Plánování a výhled do budoucna.

4.1 Plánování a cíle.

Mateřské centrum Paleček se bude snažit co nejvíce udržet stávající činnosti a stabilitu organizace jako takové, případně ji i rozšířit dle požadavků klientů. Od založení MC se snažíme služby pro rodiny s dětmi neustále zkvalitňovat a rozvíjet a to společně s rodiči i s ostatními návštěvníky. Naše plány chystáme 1 až 2 roky dopředu. Jsme rádi i za podněty od našich návštěvníků, včetně témat k besedám a aktivitám, které jsou pro nás moc důležité. V roce 2014 jsem se zapojili do různých kampaní a určitě v tom budeme rádi pokračovat i v dalších letech. **To vše můžeme poskytovat díky podpoře našich sponzorů a hlavně grantů, především z MPSV.**

Cílem našeho sdružení je:

- a) provozovat mateřské centrum za předpokladu vytvoření přátelského a vstřícného prostředí pro rodiče a jejich děti, být sdružením nezávislým a nepolitickým, sdružovat dobrovolné členy na základě společného zájmu
- b) zastupovat zájmy rodičů a dětí, podporovat všestranný rozvoj jejich osobnosti a současně respektovat individuální a názorovou odlišnost, základní principy práv dítěte a jeho osobnosti
- c) umožňovat rodičům i jejich dětem a dalším osobám vykonávat svépomocné aktivity a vzájemnou výpomoc
- d) spolupracovat s dalšími organizacemi a občany i mimo region-návaznost na další mateřská a komunitní centra, spolupráce s radnicí
- e) aktivně působit v oblasti dalšího vzdělávání dětí i dospělých, vytváření zájmových, vzdělávacích a informačních programů
- f) nabízet akce pro smysluplné využití volného času dětí i dospělých
- g) umožňovat dětem navazovat nové kontakty a vazby
- h) vytvářet a rozšiřovat nabídku aktivit určených pro všechny děti
- i) podporovat činnosti, které jsou otevřené všem dětem a mládeži
- j) napomáhat rodině (zejména matkám na mateřské a rodičovské dovolené) zapojovat se do společenského života, umožňovat jim seberealizaci a vzdělávání bez odloučení od jejich dětí
- k) poskytovat služby pro rodiny s dětmi (provoz herny, organizace zájmových kroužků, kurzů, seminářů, besed a přednášek, hlídání dětí, zajištění drobného občerstvení, půjčování knih a časopisů s rodičovskou tematikou, organizování veřejných akcí pro rodiny s dětmi, zejména karnevalů, balónů, soutěží, divadelních představení, burz oblečení a hraček, jarmarků výrobků apod.)
- l) fundraising – zabezpečování finančních prostředků pro rozvoj a udržení mateřského centra, příprava a řízení projektů, sponzorství
- m) pomáhat při začleňování zdravotně i sociálně handicapovaných dětí do běžného života
- n) doplňková zprostředkovatelská činnost v oblasti reklamy a služeb

4.2 Příležitosti a rizika

Je pravda, že v roce 2014 jsme v MC mohli fungovat hlavně díky dotacím z MPSV, Středočeského Humanitárního fondu, MěÚ Rakovník, Úřadu práce a sponzorských darů. Na základě finančních prostředků jsme mohli úspěšně organizovat všechny již zmiňované aktivity v našem centru.

Velkým rizikem je pro naše MC hlavně pokles návštěvnosti, která je pro nás důležitá.

V neposlední řadě k ohrožení chodu mateřského centra patří také neposkytnutí grantů

a ztráta sponzorů. Velká pomoc při plnění našich cílů přichází z řad dobrovolníků a to maminek, tatínek a členek OS. Pomoc nabízí vždy ochotně a nezištně. Máme skvělý tým lidí, kteří kdyby došlo k nějakým problémům a situacím, jsou určitě ochotni pomoci a podílet se na činnosti našeho centra. Pokud řešíme problém s opravou interiéru, vždy se najde nějaký šikovný tatínek a zdarma pomoc poskytne.

To samé platí i o maminkách, když potřebujeme nějaké občerstvení na danou akci, není problém a vždy přinesou co doma sami upečou nebo nakoupí v obchodě. Horší by to bylo s platbou energií, ale bereme to tak, že pokud je kolektiv co drží spolu, existuje nějaké řešení.

Fotoarchiv Paleček 2014

Mezinárodní den otců



Den otevřených dveří



Fotoarchiv Paleček 2014

Vernisáž



Beseda školka



Benefice a autogramiáda s hokejisty



Prázdninové výlety – ZOO Chomutov a Křivoklát



5. Organizační struktura a tým

5.1 Organizační struktura

OS Paleček je zřizovatelem MC Paleček, o jehož chod se stará koordinátor projektu, který úzce spolupracuje s realizátorem projektu a dohlíží na práci 2 zaměstnankyň. Dále MC řídí výkonný výbor – Rada OS, která je zodpovědná Valné hromadě. **OS Paleček je samostatná organizace, která nemá žádné dceřiné ani pobočné organizace.**

5.2 Klíčoví zaměstnanci

Pavλίna Jirkovská - statutární zástupce, zakladatelka a realizátor projektu MC Paleček, o.s., od roku 2004. Speciální pedagog a lektorka cvičení s miminky na rozvoj jemné a hrubé motoriky.

Janka Horáková - předsedkyně Paleček, o.s., koordinátor projektu, členka Rady OS a bývalá zaměstnankyně.

Hana Tůmová – zodpovědná osoba za účetnictví MC Paleček

Jana Krauzová – lektorka Montessori pedagogiky, členka Rady OS a bývalá předsedkyně.

Magdaléna Kačerovská – správce webových stránek, členka Rady OS a bývalá zaměstnankyně.

Jana Knappová – lektorka Hrátky s batolátky - navazuje na cvičení s miminky, členka Rady OS.

Andrea Johanedisová - členka Rady OS, dobrovolník při jednorázových aktivitách.

Jana Sýkorová – členka Rady OS, od 13.3.2014 revizor OS

Zaměstnanci MC Paleček v roce 2014: Janka Horáková, Helena Brotánková, Tereza Kulhanová, Alice Vebrová.

Zuzana Husáková – lektorka hry na flétnu, rozvoj hudebních, rytmických schopností u dětí, dechová cvičení.

Jindřiška Lásková – lektorka muzicírování, rozvoj hudebních a rytmických schopností u dětí, dobrovolník při jednorázových aktivitách.

Petra Bednaříková - lektorka veselé barvičky, rozvoj výtvarných schopností za současného rozvoje jemné a hrubé motoriky malých dětí.

Kateřina Opatov – lektorka Zumby, rozvoj pohybovch schopnost u dt pomocí hudby a tance.

Fotoarchiv Paleek – vnoce 2014 (zamstnanci,lenky Rady, lektorky)



5.3 Partnerstv a stov spoluprce

MC Paleek – obansk sdruen je od roku 2007lenem **St mateřskch center o.s.** <http://www.materska-centra.cz/> Po vstupu do St MC jsme se zaali vce zapojovat do celorepublikovch akc, zejména rznch kampan. Velkou oblbu nařla u nařich nvřtevnk kampaň ke Dni otc a kampaň Svtovho dne dt.

Spolupracujeme s mstem Rakovnk a ostatnmi organizacemi jako jsou: Centrum PSP, PPP, Kulturn centrum, mateřsk a zkladn řkoly v Rakovnku, DDM apod.uastnme se schz a zasedn Mstn akcn skupiny pro komunitn plnovn, jejř je MClenem.

Podekovn

Zvlstn podekovn patř pedevřmlenm Rady sdruen, bez jejichř dobrovoln aktivn prce by MC nefungovalo. Dle MPSV, Stredoesk Humanitrn fond aUP Rakovnk, bez jejichř finann pomoci bychom nemli personln zajiřten proinnost MC.

Dalř podekovn

Dky za: dotace, finann pomoc, materiln pomoc, spoluprci a vecn dary.

Děkujeme

rodinným příslušníkům jednak všech návštěvníků MC, ale především manželům členek Rady OS za stálou podporu a pomoc při celoročním provozu a zejména při jednorázových akcích, paní Haně Tůmové, která vede s přehledem veškeré účetnictví MC, všem zaměstnancům, kteří se podílejí na perfektním chodu MC, sympatizantům MC za jejich názory, podněty, připomínky, úřadům za jejich vstřícná jednání a všem s námi spolupracujícím organizacím.

Rakovník
MĚSTO



SÍŤ MATEŘSKÝCH CENTER®

P&G
Procter & Gamble



Středočeský kraj



6. Profil naší organizace

6.1 Profil organizace

Mateřské centrum Paleček, o.s., neziskovou organizaci založila v Rakovníku v roce 2004 Mgr. Pavlína Jirkovská, aby pomohla především matkám a otcům s malými dětmi na mateřské a rodičovské dovolené vyjít ze sociální izolace, kam se celodenní péči o dítě dostávají.

Celý název organizace:	Mateřské centrum Paleček, o.s.
Statutární zástupce:	Mgr. Pavlína Jirkovská
Sídlo organizace:	Fojtíkova 2296, Rakovník II
Adresa MC Paleček:	Klicperova ulice, parcela 271/8, Rakovník 1
Kontakty:	Tel. 739 544 146, pavlina.jirkovska@atlas.cz
Webové stránky:	www.mc-palecek.com
Bankovní spojení	2317482369 / 0800
IČO:	26649055
Číslo a datum registrace:	VS/1-1/55910/04-R ; 8.1.2004 u Ministerstva vnitra

6.2 Řízení a správa společnosti

Od 1.1.2014 dochází ke změně názvu organizace z občanského sdružení na „zapsaný spolek“

Změna názvu – do 31.12.2015

Změna stanov – do 31.12.2016

6.3 Orgány sdružení

Orgány sdružení jsou:

- a) valná hromada – konala se 13.3.2014
- b) rada sdružení – v roce 2014 pracovala v počtu 7 členů, scházela se 1x měsíčně
- c) statutární zástupce
- d) předseda sdružení - do 13.3.2014 jím byla Ing. Jana Krauzová. Rada jednohlasně potvrdila Pavlínu Jirkovskou ve funkci statutárního zástupce a zvolila nově Janku Horákovou od 1.4.2014 do funkce předsedkyně občanského sdružení.
- e) revizor sdružení – Petra Budíková, od 13.3.2014 na VH byla nově zvolena Jana Sýkorová

Valná hromada:

1. Je nejvyšším orgánem sdružení.
2. Tvoří ji všichni členové sdružení.
3. Jednání valné hromady svolává rada sdružení podle potřeby, nejméně však jednou ročně. Požádá-li 1/3 členů nebo revizor sdružení o svolání valné hromady, musí členové rady

v přiměřené době (ne delší než 6 týdnů) této žádosti vyhovět.

4. Valná hromada zejména:

- volí (popř. odvolává) na dvouleté období členy rady a revizora sdružení.
- Schvaluje úkoly sdružení pro příslušné období, výroční zprávu sdružení, rozpočet a roční uzávěrku hospodaření
- Rozhoduje o změně stanov a zániku sdružení
- Valná hromada je usnášeníschopná v počtu přítomných.

K přijetí usnesení je zapotřebí dvou třetin přítomných hlasů.

Rada sdružení:

1. Rada sdružení je výkonným orgánem sdružení, který za svou činnost odpovídá valné hromadě.
2. Rada sdružení se skládá z nejméně 3 členů volených valnou hromadou.
3. Rada řídí činnost sdružení v období mezi zasedáními valné hromady. Radu svolává podle potřeby (minimálně však jednou za 6 měsíců) předseda sdružení.
4. Rada sdružení zejména:

a) volí ze svých členů předsedu

b) svolává valnou hromadu

c) připravuje podklady pro jednání valné hromady

d) rozhoduje o užití darů, dotací a dalších příspěvků a odpovídá za hospodárné a účelné využití prostředků sdružení v souladu s uvedenými cíli sdružení,

f) rozhoduje o výdajích nad 500 Kč,

g) navrhuje případnou změnu stanov,

h) předkládá zprávu o činnosti sdružení a o své činnosti valné hromadě,

i) průběžně informuje členy sdružení o své činnosti na nástěnkách v mateřském centru,

j) ve vztahu k zaměstnancům vykonává roli zaměstnavatele a řídí se právními předpisy, které upravují pracovněprávní vztahy,

k) dohlíží na dodržování cílů, zásad a poslání sdružení,

l) rozhoduje o předmětu a rozsahu případné výtěžné činnosti organizace,

m) schvaluje roční účetní uzávěrku a roční výroční zprávu o hospodaření a činnosti organizace.

Předseda sdružení:

1. je volen radou sdružení na dvouleté období

2. zastupuje sdružení navenek a jedná jeho jménem. K plnění konkrétních úkolů zastupování může pověřit jiného člena rady.

Revizor:

1. je kontrolním orgánem sdružení, je volen valnou hromadou a za svou činnost je odpovědný valné hromadě.

2. kontroluje veškerou činnost sdružení – zejména:

a) vykonává dohled nad hospodařením sdružení a upozorňuje radu na zjištěné nedostatky a podává návrhy na jejich odstranění

b) vypracovává zprávu o revizní a kontrolní činnosti a předkládá ji

k jednání valné hromady. Kontrolu provádí nejméně jedenkrát za rok.

Členství

1. Členy sdružení mohou být fyzické osoby, které souhlasí se stanovami a cíli sdružení.
2. Členství ve sdružení je dobrovolné a vzniká zaplacením členského příspěvku na příslušné období a vyplněním písemné přihlášky.
 1. Zánik členství:
 - a) vystoupením člena písemným oznámením
 - b) zrušením členství na základě rozhodnutí rady sdružení
 - c) úmrtím člena nebo zrušením právnické osoby
 - d) zánikem sdružení
 - e) nezaplacením členských příspěvků
 2. Práva a povinnosti členů:
 - a. člen má právo zejména:
 - a) účastnit se valné hromady
 - b) podílet se na činnosti sdružení
 - c) volit a být volen do orgánů sdružení
 - d) být informován o činnosti sdružení
 - e) dávat podněty a navrhopat vylepšení další činnosti
 - f) přednostně využívat služeb mateřského centra
 - g) vlastnit členský průkaz
 - b. člen má povinnosti zejména:
 1. dodržovat stanovy sdružení a jiné dokumenty sdružením přijaté
 2. aktivně se podílet na plnění cílů sdružení
 3. svědomitě vykonávat funkce v orgánech sdružení
 4. platit členské příspěvky
 5. jednat ve shodě se zaměřením a cíli sdružení

Členský příspěvek MC Paleček je stanoven na 250,-Kč/rok.

6.4 Environmentální a sociální profil

Naše MC se aktivně podílí na třídění odpadu a všichni, kdo se v našem centru nachází, jsou si vědomi odpovědnosti vůči svému jednání a vlivu na životní prostředí, ve kterém žijeme. Aktivně třídíme plasty, papír i sklo a učíme tomu i naše nejmenší děti od raného věku.

7. Finance

7.1 Účetní uzávěrka za rok 2014

VÝKAZ ZISKŮ A ZTRÁT 2014

PŘÍJMY A VÝDAJE 2014				
PŘÍJMY		VÝDAJE		
Tržby z vlastní činnosti		188 464,00	Hrubé mzdy	429 964,00
Vstupné	48 430,00		Pojištění ke mzdám	145 374,00
Kurzovné	37 480,00		DPP	108 805,00
Členské příspěvky	1 000,00		Cestovné	2 002,00
Výtěžek akcí (karneval, burzy)	14 003,00		Energie	39 904,00
Pořádání akcí v prostorách MC	63 120,00		Výtvarné potřeby	13 215,00
Benefice	11 000,00		Hračky, hry, knihy, omalovánky	10 225,00
Ostatní příjmy z prodeje	13 416,00		Sportovní potřeby	6 608,00
Úrok	15,00		Kancelářské potřeby	4 045,00
Dotace		776 120,00	Občerstvení, potraviny	31 636,00
Úřad práce	182 938,00		Materiál	29 903,00
MěÚ Rakovník	18 000,00		Telefon	6 000,00
MPSV	345 182,00		Internet	4 718,00
HFSK	200 000,00		Drobný majetek – DHM	3 992,00
Dary	30 000,00		Ekonomické služby	30 000,00
CELKEM	964 584,00		Školení, kurzy	3 875,00
			Provozní režie	14 226,00
			Pojistné prostor a zaměstnanců	5 152,00
			CELKEM	889 644,00

FINANCOVÁNÍ DLE ZDROJŮ

Příjmová položka	Předpokládaný příjem dle žádosti o dotace (Kč)	Skutečné příjmy (Kč)
MPSV	426 150,00	345 182,00
MŠMT	0,00	0,00
MZ	0,00	0,00
MV	0,00	0,00
Ostatní resorty státní správy	0,00	0,00
Mezirezortní rady vlády	0,00	0,00
Úřady práce	240 000,00	182 938,00
Magistrát, obec	20 000,00	18 000,00
HFSK	230 000,00	200 000,00
Fondy zdrav. Pojišťoven	0,00	0,00
Nadace zahraniční i tuzemské	0,00	0,00
Sbírky	0,00	0,00
Sponzorské dary	70 000,00	30 000,00
Příjmy od uživatelů	149 312,00	85 910,00
Prostředky ze strukturálních fondů EU	0,00	0,00
Jiné	10 000,00	102 554,00
	1 145 462,00	964 584,00

Tiráž

- **Název: Výroční zpráva MC Paleček za rok 2014**
- **Autor: Janka Horáková**
- **Odborná konzultace: Síť mateřských center, o.s.**
- **Fotografie: archiv MC Paleček**
- **Grafická úprava: Janka Horáková**
- **Korektury: Helena Brotánková, Jana Sýkorová, Pavlína Jirkovská**
- **Tisk: svépomocně**
- **Počet výtisků : 20**
- **Schváleno k tisku: statutární zástupce a členky Rady MC Paleček**